

## Délégation Grasse Val de Siagne

Janvier 2022

Editorial

Bulletin n° 39

### L'ÉCOLE de nos ENFANTS et la COVID

Tous les DDEN sont animés uniquement par l'intérêt qu'ils portent au devenir des enfants et à la défense de la Laïcité. Ils continueront avec Force et Vigueur leurs travaux, pour que cette nouvelle année qui s'annonce sans doute encore bien compliquée face à la pandémie, les trouve prêts à œuvrer en toute sérénité, dans l'intérêt de tous les enfants afin que l'École publique, laïque et gratuite reste l'ascenseur social pour chaque enfant.

La contamination, c'est compliqué  
Les cas contacts et la mise en quarantaine, c'est compliqué  
Le port du masque toute la journée, c'est compliqué  
La fermeture des classes, c'est compliqué  
Le manque de remplaçants, c'est compliqué  
La mise en place des mesures préventives, c'est compliqué  
La pénurie de médecins scolaires, c'est compliqué

Compliqué pour les enfants, compliqué pour les parents, compliqué pour le personnel communal, et bien compliqué pour les enseignants.

Et pourtant face à cette situation, l'école avance.  
Saluons les actions de nos maîtres et maîtresses, ATSEM et employés communaux, qui savent agir pour que l'école primaire, publique et laïque reste le premier et le plus efficace lieu de l'apprentissage du bien vivre ensemble.

Les DDEN sont témoins de ces mises en place dans nos écoles. Bravo et Merci pour nos enfants, et pour que perdurent les principes fondamentaux de l'ÉCOLE PUBLIQUE, à savoir :

LAÏCITE LIBERTE EGALITE FRATERNITE

Les Délégués Départementaux de l'Education Nationale de la Délégation de Grasse et Val de Siagne vous adressent leurs meilleurs vœux pour l'année 2022

*santé, bonheur*

*prenons soin de nous tous  
soyons solidaires*



L'équipe de rédaction : Brigitte ANDRY, Jean DOUSSY, Christian LAVAUX, Claudine LE BLAY, Chantal MARTUCCI, Michelle MESSIN et tous les DDEN de Grasse –Val de Siagne

## Vous avez dit Covid-19 !

La Covid-19 est une pandémie provoquée par le coronavirus SARS-CoV-2. Elle apparaît officiellement en novembre 2019 en Chine et rapidement bouleverse la vie des habitants de quasiment tous les pays et donc tout naturellement le fonctionnement des systèmes scolaires. La succession de nouveaux variants accroît les difficultés. Chaque pays, voire chaque région, a réagi de manière individuelle. L'Unesco fournit en ce domaine de précieuses informations. Un tableau montre ainsi qu'en avril 2020, 80% des pays avaient fermé totalement leurs écoles, et les autres partiellement.

### Ce n'était jamais arrivé auparavant !

Depuis chaque jour la situation évolue et de nombreux pays utilisent la formule de "vacances prolongées". L'Unesco publie ainsi chaque jour une carte mondiale des situations. (<https://fr.unesco.org/covid19/educationresponse>)

La France a choisi très tôt de tout faire pour maintenir ses écoles ouvertes à la différence de beaucoup d'autres (*cas extrêmes, le Pérou et des pays d'Asie du Sud Est n'ont pas encore repris les cours*). **Cela demande une adaptabilité, une disponibilité, des moyens et un soutien massifs de la part de tous les acteurs qui doivent en être remerciés.**

Au niveau mondial, les spécialistes de l'Unesco redoutent à terme les effets des fermetures : **« Le plus inquiétant n'est pas le savoir non acquis, mais la démotivation d'une part importante des élèves »**. Ils relèvent ainsi une hausse des abandons et décrochages, chez les familles humbles et surtout chez les filles, un tiers n'ayant pas accès en cas de mise en place d'un enseignement numérique, une hausse massive des élèves sans classe, estimés à 400 millions en septembre 2021.

La situation est grave et un peu d'humour nous aidera à surmonter les difficultés actuelles pour retrouver une sérénité indispensable à un fonctionnement normal de notre école au bénéfice de nos élèves.



Hermann , Tribune de Genève , novembre 2021

# Vous avez dit Cyber harcèlement !

Avec l'utilisation des nouvelles technologies de communication, le harcèlement entre élèves se poursuit en dehors des établissements scolaires on parle alors de Cyber harcèlement.

Le cyber harcèlement est défini comme un acte agressif et intentionnel perpétré par un individu ou un groupe sous forme de communications électroniques de manière répétée à l'encontre d'une personne seule qui ne peut se défendre.

Ce harcèlement se pratique via les téléphones portables, les réseaux sociaux, les sites de partage, les forums, les chats, les sites de partage de photographies etc.

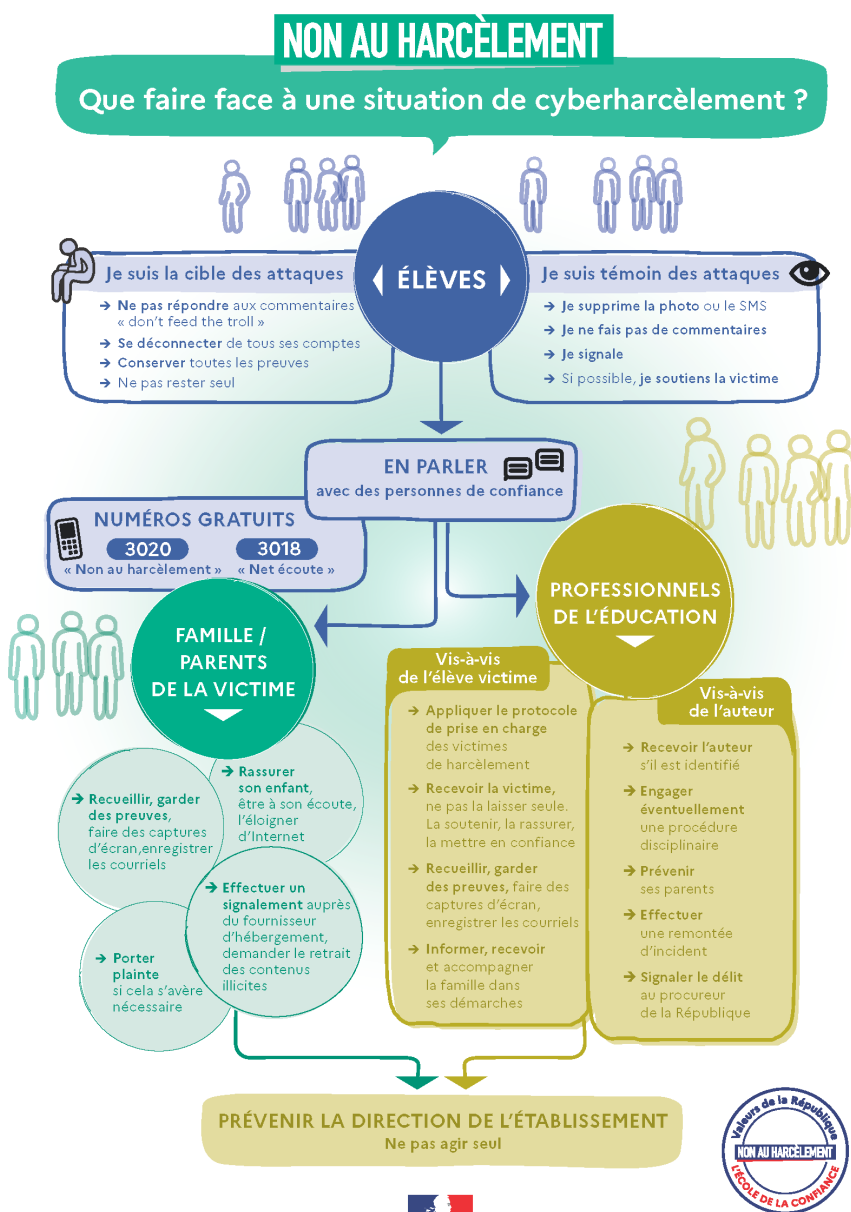
Il peut revêtir plusieurs formes: intimidations, insultes, rumeurs, menaces, publication de photos ou de vidéos sans l'accord de la victime, voire sexting (contraction de sexe et texting) images qui pourraient être utilisées dans le cadre de pornographie infantile.

L'éducation nationale a un rôle important à jouer dans la transmission des valeurs liées à un usage responsable d'Internet mais nous et tous les acteurs éducatifs devons favoriser un usage éthique et sûr d'Internet .

Il est extrêmement important de parler des usages des nouveaux médias, de la protection des données personnelles, du respect du droit à l'image.

Nous avons souvent tendance à supposer que nos enfants maîtrisent mieux internet que nous : concernant l'outil internet probablement oui, mais en ce qui concerne le principe de précaution et le respect de soi et des autres, nous devons être VIGILANTS.

Afin de vous aider à mieux réagir en cas de cyber harcèlement vous pouvez vous référer au tableau ci-contre.



# Témoignages

Le sujet de la COVID 19 à l'école est de circonstance, surtout avec les protocoles sanitaires successifs. C'est un immense problème non seulement pour les enseignants, mais aussi pour les parents.

Voici quelques témoignages de nos directeurs ou directrices.

« La reprise en ce début d'année 2022 s'annonce éprouvante pour tous. Les écoles sont très impactées par les cas positifs d'élèves, d'enseignants et du personnel mairie. Il y a donc pour la semaine plusieurs classes dont les enfants n'ont pu être accueillis pour respecter la règle du non-brassage.

Pour ce qui est des pratiques : chaque école et chaque mairie mettent tout en place pour appliquer scrupuleusement le protocole en vigueur et ses modifications. Le ministère a fourni des masques et des autotests. La bonne volonté est de mise mais le moral n'est plus au beau fixe... »

*« Depuis 2 ans, l'école vit avec la pandémie de Covid. Si après le confinement de 2020, l'école a été peu touchée par des cas positifs, depuis le mois de décembre 2021, elle est sévèrement impactée.*

*Pour éviter la propagation trop rapide du virus, depuis le début, l'école a mis en place un système de "bulles", c'est à dire 3 groupes (maternelles - CP/CE1/CE2 et CE2/CM1/CM2) qui ne se mélangent jamais. Pour ce faire, les récréations se font par bulles et la cour élémentaire a été divisée en deux parties. Il en est de même sur le temps périscolaire et la cantine.*

*Une information aux parents est faite régulièrement sur l'évolution du protocole sanitaire.*

*Une attention toute particulière est portée aux enfants présentant des symptômes significatifs.*

*Depuis décembre, la gestion et l'organisation de l'école sont devenues très compliquées. Le directeur doit faire face à l'absence non remplacée d'enseignants, à l'information des parents concernant le contact de leur enfant avec un cas covid positif. Il doit vérifier, au retour des élèves cas contacts, les fiches de résultat de test, s'informer puis informer les parents des nouveaux protocoles sanitaires qui changent très souvent, répondre aux mails très nombreux de parents inquiets ou perdus devant ces protocoles. Il doit renseigner les demandes et/ou enquêtes covid de la cellule COVID, de l'IEN...*

*Il doit réorganiser le travail des agents municipaux lorsque l'un d'entre eux ou plusieurs sont absents (après appel à la mairie pour savoir si ces personnels seront remplacés...)*

*La gestion du covid à l'école est devenue chronophage et en particulier pour les directeurs(rices) qui sont en charge d'une classe. Pas d'aide à la direction ou secrétaire pour gérer tout cet administratif supplémentaire.*

*La situation épuise rapidement tous ceux qui sont à l'école ! ... »*

**“ On peut compter sur les DDEN plus que jamais, pour jouer leur rôle irremplaçable.**

**En des temps troublés qui trop souvent fragilisent les idéaux et les droits sociaux, voire brouillent la belle idée de laïcité, ils savent rester fermes sur les principes de leur engagement républicain comme sur leur conviction laïque. Et ce tout en restant attentif aux nouveaux contextes. ”**

**« Honneur aux DDEN » Dictionnaire amoureux de la Laïcité de Henri Peña-Ruiz**

# Témoignages

## « Du point de vue des élèves :

Nous commençons à constater des difficultés en langage importantes, notamment en phonologie, dues sans doute au port du masque par les adultes : difficultés d'articulation, de prononciation, de distinction et discrimination des sons et phonèmes

Un manque de repères dû au changement fréquent et soudain des modes d'organisation depuis le début de la crise (récréations, cantine, sieste, cours en distanciel...)

Ce qui engendre chez certains un sentiment d'insécurité

## Du point de vue des parents :

Pour un grand nombre de parents une bonne coopération et application des mesures mises en place ... mais pour certains ...

Parfois une incompréhension des protocoles et le sentiment que certaines mesures sont aberrantes et illogiques.

Un mécontentement lorsqu'ils constatent que ce qui est annoncé dans les médias ne peut être appliqué sur le terrain faute de moyens.

## Du point de vue du fonctionnement de l'école :

Des modes d'organisation en constante évolution en raison des mesures qui elles-mêmes évoluent.

Une adaptation et une gestion au jour le jour selon les moyens (en personnel notamment).

De manière générale, nous avons retenu ce mode d'organisation depuis le début de l'année :

- \* Communication par mail avec les parents (chaque classe a une adresse mail) pour être plus réactif,
- \* Constitution de deux groupes de classes (ou « bulles ») pour limiter au maximum les brassages : 2 classes de GS (bulle 1) et 1PS + 2MS (bulle 2). Ces bulles restent identiques à la garderie du matin, pendant les récréations, à la cantine, au périscolaire du soir. Dans le bâtiment, les classes d'une même bulle se font face et utilisent les mêmes sanitaires. Seule la classe de PS a ses propres sanitaires.

Depuis la rentrée de janvier, nous faisons face à des difficultés accrues dues à la multiplication du nombre d'élèves cas contact ou positif ainsi que du nombre d'adultes non remplacés. Ce qui implique une fréquentation de l'école en « pointillé » de la part des élèves et une impossibilité de suivre les apprentissages. »



Dans les écoles les projets ont continué malgré la Covid et Noël a été une période féconde.

Ci-contre une décoration de Noël dans une maternelle.

Citons aussi le dernier numéro du magnifique magazine réalisé par les écoles du RRE, que nous vous invitons à lire à l'adresse :

<https://madmagz.com/fr/magazine/1936372>

Et bien d'autres belles réalisations qui ont enchanté petits et grands.

# Les 29 DDEN de la délégation GRASSE - VAL de SIAGNE



NOMS des DDEN :  
(par ligne)

- 1- M. Raibaudi, G. Mouchard, M. Pignault, C. Lavaux, C. Martucci
- 2- J-M. Gustave, C. Le Blay, J. Villeneuve, M. Boné, M. Mary, V. Cusack
- 3- D. Tête, L. Pascal, B. Andry, J. Guinvarch, G. Lerda, A. Romary
- 4- J. Doussy, M. Messin, P. Sainte-Rose, A. Bousigues, G. Tomasini, S. Ellena
- 5- A. Champsaur, J-F. Billault, S. Moisan, G. Vermersch, M. Aber, M. Belissant

## Les DDEN à Pont du Loup

Le 12 juin 2021, en présence de Monsieur Eric Mèle, Maire de Gourdon, les DDEN de la délégation de Grasse-Val de Siagne ont visité, en avant première, le "groupe scolaire intercommunal" de Pont du Loup.

Construit par le Syndicat Intercommunal de Pont du Loup, il accueille 64 élèves répartis dans 3 classes et provenant des communes de Gourdon et Tourrettes sur Loup.

*Cette école, moderne, mieux adaptée et surtout respectueuse de l'environnement, a été inaugurée le 1er septembre 2021*

Elle s'inscrit dans une logique de développement durable en étant autosuffisante en énergie.

L'équipe éducative a été associée aux réunions de chantier, pouvant apporter le regard des utilisateurs et influencer sur certaines adaptations ou modifications pour le confort de tous au quotidien.

Une augmentation des effectifs est anticipée, le bâtiment compte quatre classes.



Délégation Grasse-Val de Siagne

Tél. 06 83 08 78 33

[michelle.messin.dden2@mialme.net](mailto:michelle.messin.dden2@mialme.net)



Union Départementale 06

[president.ud06@dden.fr](mailto:president.ud06@dden.fr)

[secretariat.ud06@dden.fr](mailto:secretariat.ud06@dden.fr)

[www.dden.fr](http://www.dden.fr)